

## SYSTEMBESKRIVNING

Gyproc ER innerväggar med stålstomme är ett system för ej bärande innerväggar. Systemet är uppbyggt av 900 mm breda Gyproc gipsskivor på en stålstomme bestående av regler gyproc ER c-avstånd 450 mm, som monteras i skenor gyproc SK, SKP eller i kantprofil gyproc acounomic.

I systemet Gyproc ER finns det tre typer av vägg-uppbyggnader:

- Enkelväggar: enkel stålstomme, där regler och skenor har samma bredd
- Saxade väggar: skenan är 25 mm bredare än regeln och reglarna monteras zick-zack på c-avstånd 225 mm.
- Dubbelväggar: dubbla stålstommar – två parallella stålstommar, där regler och skenor har samma bredd.

Som alternativt system vid väggar med ljudkrav se Gyproc XR.

## SYSTEMETS FÖRDELAR

Konstruktionerna ger följande fördelar jämfört med regelstomme av trä:

- Raka, formstabila och lätta konstruktioner
- Enkelt, snabbt montage
- Fuktsäker regelstomme
- Enklare logistik genom möjlighet till samlastning och packning tillsammans med Gyproc gipsskivor
- Mindre spill vid leveranser av exakta längder
- Bättre ljudisolering med enkelstomme.

I systemegenskaper finns beskrivningar av respektive system och en övergripande information om systemens egenskaper. Efter redovisningen av systemegenskaper återfinns datablad och detaljer med egenskaper för anslutningar.

Informationen om ljudisolering i fält ska ses som vägledning i projektens tidiga skede. För slutgiltigt dimensionering av konstruktioner bör beräkningsstandarderna SS-EN 12354-1 användas.

## UPPBYGGNAD AV SYSTEM GYPROC ER



1. Regel gyproc ER
2. Skena gyproc SK, SKP eller kantprofil gyproc acounomic
3. Beklädnad med 12,5 mm Gyproc gipsskivor; glasroc H ocean våtrumsskiva alt 15,4 mm gyproc protect F
4. Mineralull krävs vid vissa ljudkrav, se översikt över systemegenskaper och/eller datablad.

## FÖRKLARING

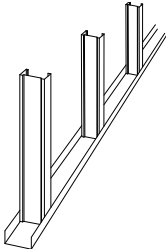
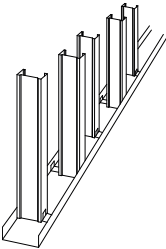
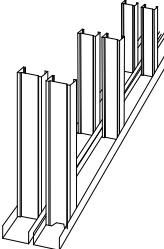
Beteckning för Gyproc ER väggtyper förmedlar följande information:

- Uppbyggnad av enkel, saxad eller dubbel regelstomme
- Bredd på skena eller kantprofil och bredd på regler
- Centrumavstånd för regler

- Antal lag skivor på var sida om stålstommen
- Isolering utförande med mineralullsskiva, eller avsaknad av isolering.

En uttömmande förklaring ges nedan av Gyprocs beteckning för olika väggtyper med 3 exempel.

## KODNYCKEL FÖR BETECKNING AV VÄGGTYPER - EXEMPEL

gyproc ER med enkel regelstomme		gyproc ER med saxad regelstomme		gyproc ER med dubbel regelstomme	
Gyproc ER 70/70 (450) N-N M0		Gyproc ER 120/95 (450) HN-NH M120		Gyproc ER 70/70x2 (450) NN-VV M140	
					
ER	System Gyproc ER	ER	System Gyproc ER	ER	System Gyproc ER
70	70 mm bred skena	120	120 mm bred skena	70	70 mm bred skena
/	Skiljetecken mellan beteckning för skena och regel	/	Skiljetecken mellan beteckning för skena och regel	/	Skiljetecken mellan beteckning för skena och regel
70	70 mm bred regel	95	95 mm bred regel	70	70 mm bred regel
(450)	Avstånd mellan regler	(450)	Avstånd mellan regler	x2	Dubbelt regelverk med skenor och regler
N	1 lag gyproc normal på den ena sidan av regelverket	HN	1 lag gyproc habito ytterst + 1 lag gyproc normal innerst på den ena sidan av regelverket	(450)	Avstånd mellan regler
-	Skiljetecken för skivor på väggens olika sidor	-	Skiljetecken för skivor på väggens olika sidor	NN	2 lag gyproc normal på den ena sidan av regelverket
N	1 lag gyproc normal på den andra sidan av regelverket	NH	1 lag gyproc habito ytterst + 1 lag gyproc normal innerst på den andra sidan av regelverket	-	Skiljetecken för skivor på väggens olika sidor
M0	Ingen isolering	M120	120 mm tjock mineralull	VV	2 lag glasroc H ocean på den andra sidan av regelverket
				M140	140 mm tjock mineralull (70+70 mm)

Kod	Skiva
N	gyproc normal
N <sup>k</sup>	gyproc normal klima
R	gyproc robust
H	gyproc habito
E	gyproc ergolite
E <sup>k</sup>	gyproc ergolite klima
P	gyproc protect F
V	glasroc H ocean
C	aquaroc
B	glasroc F multiboard
L	gyproc planum
X	gyproc X-ray protection

Kod	Isolering i regelstomme
M0	Ingen mineralull
MR	Mineralullsremsa i skenor och regler
M	Mineralull isover glasull med densitet min 14 kg/m <sup>3</sup>
S	isover ultimate med densitet minst 18 kg/m <sup>3</sup> eller stenuull med densitet minst 28 kg/m <sup>3</sup>

## SYSTEMEGENSKAPER

## GYPROC ER 450 MED GYPROC NORMAL

	Ljudisolering [dB] som normalt kan påräknas om konstruktionen utförs enligt Gyproc Handbok och Gyproc övriga anvisningar.						$D_{nT,w}$ a), b) / $R'_w$ b), c)	$R'_w$ d)	Betongbjälklag tjocklek [mm] b)	Brandmotstånd	Brandtekniskt verifierad maxhöjd [mm]
	25	30	35	40	45	50					
1	■						29	32	100	EI 30 f)	TG - 3500
2	■	■					31	34	100	> 60 min f)	A - 3000
3	■	■	■				36	39	100	> 60 min f)	A - 3000
4	■	■					30	33	100	-	-
5	■	■					34	37	100	EI 30	TG - 4150
6	■	■					34	37	100	EI 30	TG - 5000
7	■	■	■				35	38	100	-	-
8	■	■	■				38	42	100	EI 30	TG - 4150
9	■	■	■				38	42	100	EI 30	TG - 5000
10	■	■	■				38	42	100	EI 60	TG - 2850
11	■	■	■	■			41	45	100	EI 60	TG - 4550
12	■	■	■	■			43	47	150	EI 60	TG - 5000
13	■	■	■	■			43	47	150	EI 60	TG - 5000
14	■	■	■	■			40	44	100	EI 60	TG - 2850
15	■	■	■	■			44	48	150	EI 60	TG - 4550
16	■	■	■	■	■		46	50	150	EI 60	TG - 5000
17	■	■	■	■	■		46	51	150	EI 60	TG - 5000
18	■	■	■	■	■		52	57	200	EI 60	TG - 3500
19	■	■	■	■	■		52	57	200	EI 60	TG - 5000
20	■	■	■	■	■		53	58	200	EI 60	TG - 3500
21	■	■	■	■	■		53	60	200	EI 60	TG - 5000
22	■	■	■	■	■		56 +C <sub>50-3150</sub> : 52 g)	66 +C <sub>50-3150</sub> : 59	250	EI 60	TG - 3500
23	■	■	■	■	■		56 +C <sub>50-3150</sub> : 56	73 +C <sub>50-3150</sub> : 69	250	EI 60	TG - 3750

a)  $D_{nT,w}$  vid 3,1 m rumsdjup i mottagarområdet. Vid andra rumsdjup i mottagarområdet se information i kapitel **Byggnadsakustik**.

b) Information för projektering i tidiga skeden.  $D_{nT,w}$  och  $R'_w$ -värden avser vägg i kombination med två betongbjälklag, av typen massiva fribärande betongbjälklag med lätt yttervägg och anslutande lätt innervägg. Se även anslutning av vägg mot betongplatta resp håldäck i Detaljer 3.1.1:207-208. För exakt dimensionering av vägg- och bjälklagstyper bör SS-EN 12354-1 användas. Vid andra bjälklagstyper, rådgör med stomleverantören.

c)  $R'_w$  kan i en övergångsperiod, enligt SIS/TS 25261, användas för redovisning av förväntad ljudisolering av vägg monterad i byggnad.

## BRANDMOTSTÅND

**TG:** Brandklassen är typgodkänd enligt TG 3549/82.

**A:** Gyproc bedömer att brandmotståndet kan verifieras genom analytisk dimensionering med stöd av någon av våra provningsrapporter.

Kontakta Gyproc Teknisk Rådgivning.



Väggtypbeteckning	System-illustration	Max vägg höjd [mm]	Vägg-tjocklek [mm]	Pris-index <sup>e)</sup>	Data-blad
Gyproc ER 70/70 (450) NN-0 M0		3500	95	89	3.1.6:101
Gyproc ER 70/70 (450) NNN-0 M0		3750	108	116	3.1.6:101
Gyproc ER 70/70 (450) NNN-0 M70		3750	108	134	3.1.6:101
Gyproc ER 45/45 (450) N-N M0		2650	70	99	3.1.6:102
Gyproc ER 70/70 (450) N-N M0		4150	95	100	3.1.6:102
Gyproc ER 95/95 (450) N-N M0		6000	120	102	3.1.6:102
Gyproc ER 45/45 (450) N-N M45		2650	70	114	3.1.6:103
Gyproc ER 70/70 (450) N-N M45		4150	95	115	3.1.6:103
Gyproc ER 95/95 (450) N-N M45		6000	120	117	3.1.6:103
Gyproc ER 45/45 (450) NN-NN M0		2850	95	153	3.1.6:104
Gyproc ER 70/70 (450) NN-NN M0		4550	120	160	3.1.6:104
Gyproc ER 95/95 (450) NN-NN M0		6750	145	162	3.1.6:104
Gyproc ER 120/120 (450) NN-NN M0		7000	170	165	3.1.6:104
Gyproc ER 45/45 (450) NN-NN M45		2850	95	173	3.1.6:106
Gyproc ER 70/70 (450) NN-NN M45		4550	120	173	3.1.6:106
Gyproc ER 95/95 (450) NN-NN M45		6750	145	176	3.1.6:106
Gyproc ER 120/120 (450) NN-NN M45		7000	170	178	3.1.6:106
Gyproc ER 95/70 (450) NN-NN M45		3500	145	194	3.1.6:108
Gyproc ER 120/95 (450) NN-NN M45		5000	170	197	3.1.6:108
Gyproc ER 95/70 (450) NN-NN M95		3500	145	201	3.1.6:109
Gyproc ER 120/95 (450) NN-NN M120		5000	170	209	3.1.6:109
Gyproc ER 70/70x2 (450) NN-NN M140		3500	Min. 205	227	3.1.6:110
Gyproc ER 70/70x2 (450) NNN-NNN M140		3750	Min. 230	280	3.1.6:111

<sup>d)</sup> Laboratorievärde uppmätta i laboratorium eller beräknade, se vidare i kapitel **Byggnadsakustik**. Värdena är det som maximalt kan uppnås, utan inverkan av anslutande konstruktioner eller installationer.

<sup>e)</sup> Redovisade prisindex utgår från konstruktionen Gyproc ER 70/70 (450) N-N M0 = Prisindex 100.

<sup>f)</sup> Brandmotståndet gäller oavsett vilken sida som utsätts för brandpåverkan.

<sup>g)</sup> För väggar med dubbel regelstomme med två lag Gyproc gipsskivor samt krav på ljudisolering  $D_{n,Tw} + C_{50-3150} = 52$  dB, se vidare i kapitel **Byggnadsakustik** om "lika rum-problemet".

## SYSTEMEGENSKAPER

## GYPROC ER 450 MED GYPROC ERGOLITE

	Ljudisolering [dB] som normalt kan påräknas om konstruktionen utförs enligt Gyproc Handbok och Gyproc övriga anvisningar.							$D_{nT,w}$ a), b) / $R'_w$ b), c)	$R_w$ d)	Betongbjälklag tjocklek [mm] b)	Brandmotstånd	Brandtekniskt verifierad maxhöjd [mm]
	25	30	35	40	45	50	56					
1								26	29	100	> 30 min <sup>f)</sup>	A - 3250
2								29	32	100	> 60 min <sup>f)</sup>	A - 3000
3								35	38	100	> 60 min <sup>f)</sup>	A - 3000
4								28	31	100	-	-
5								31	34	100	EI 30	TG - 3550
6								32	35	100	EI 30	TG - 5000
7								32	35	100	-	-
8								37	40	100	EI 30	TG - 3350
9								38	41	100	EI 30	TG - 5000
10								36	39	100	EI 60	TG - 2600
11								38	41	100	EI 60	TG - 3750
12								38	42	100	EI 60	TG - 5000
13								39	43	100	EI 60	TG - 5000
14								38	42	100	EI 60	TG - 2600
15								41	45	100	EI 60	TG - 3750
16								42	46	100	EI 60	TG - 5000
17								43	47	150	EI 60	TG - 5000
18								49	54	150	EI 60	TG - 3250
19								50	55	150	EI 60	TG - 4700
20								50	55	150	EI 60	TG - 3250
21								51	56	150	EI 60	TG - 4700
23								56 +C <sub>50-3150</sub> : 52	68 +C <sub>50-3150</sub> : 61	250	EI 60	TG - 3450

a)  $D_{nT,w}$  vid 3,1 m rumsdjup i mottagarrummet. Vid andra rumsdjup i mottagarrummet se information i kapitel **Byggnadsakustik**.

b) Information för projektering i tidiga skeden.  $D_{nT,w}$  och  $R'_w$ -värden avser vägg i kombination med två betongbjälklag, av typen massiva fribärande betongbjälklag med lätt yttervägg och anslutande lätt innervägg. Se även anslutning av vägg mot betongplatta resp håldäck i Detaljer 3.1.1:207-208. För exakt dimensionering av vägg- och bjälklagstyper bör SS-EN 12354-1 användas. Vid andra bjälklagstyper, rådgör med stomleverantören.

## BRANDMOTSTÅND

**TG:** Brandklassen är typgodkänd enligt TG 3549/82.

**A:** Gyproc bedömer att brandmotståndet kan verifieras genom analytisk dimensionering med stöd av någon av våra provningsrapporter.

Kontakta Gyproc Teknisk Rådgivning.



Väggtypbeteckning	System-illustration	Max vägg höjd [mm]	Vägg-tjocklek [mm]	Pris-index <sup>o)</sup>	Data-blad
Gyproc ER 70/70 (450) EE-0 M0		3250	95	94	3.1.6:101
Gyproc ER 70/70 (450) EEE-0 M0		3450	108	122	3.1.6:101
Gyproc ER 70/70 (450) EEE-0 M70		3450	108	140	3.1.6:101
Gyproc ER 45/45 (450) E-E M0		2500	70	104	3.1.6:102
Gyproc ER 70/70 (450) E-E M0		3550	95	104	3.1.6:102
Gyproc ER 95/95 (450) E-E M0		5500	120	106	3.1.6:102
Gyproc ER 45/45 (450) E-E M45		2500	70	117	3.1.6:103
Gyproc ER 70/70 (450) E-E M45		3550	95	119	3.1.6:103
Gyproc ER 95/95 (450) E-E M45		5500	120	122	3.1.6:103
Gyproc ER 45/45 (450) EE-EE M0		2600	95	162	3.1.6:104
Gyproc ER 70/70 (450) EE-EE M0		3750	120	163	3.1.6:104
Gyproc ER 95/95 (450) EE-EE M0		5650	145	165	3.1.6:104
Gyproc ER 120/120 (450) EE-EE M0		7000	170	174	3.1.6:104
Gyproc ER 45/45 (450) EE-EE M45		2600	95	175	3.1.6:106
Gyproc ER 70/70 (450) EE-EE M45		3750	120	182	3.1.6:106
Gyproc ER 95/95 (450) EE-EE M45		5650	145	184	3.1.6:106
Gyproc ER 120/120 (450) EE-EE M45		7000	170	187	3.1.6:106
Gyproc ER 95/70 (450) EE-EE M45		3250	145	202	3.1.6:108
Gyproc ER 120/95 (450) EE-EE M45		4700	170	206	3.1.6:108
Gyproc ER 95/70 (450) EE-EE M95		3250	145	210	3.1.6:109
Gyproc ER 120/95 (450) EE-EE M120		4700	170	218	3.1.6:109
Gyproc ER 70/70x2 (450) EEE-EEE M140		3450	Min. 230	293	3.1.6:111

<sup>o)</sup>  $R_w$ , kan i en övergångsperiod, enligt SIS/TS 25261, användas för redovisning av förväntad ljudisolering av vägg monterad i byggnad.

<sup>d)</sup> Laboratorievärde uppmätta i laboratorium eller beräknade, se vidare i kapitel **Byggnadsakustik**. Värdena är det som maximalt kan uppnås, utan inverkan av anslutande konstruktioner eller installationer.

<sup>e)</sup> Redovisade prisindex utgår från konstruktionen Gyproc ER 70/70 (450) N-N M0 = Prisindex 100.

<sup>f)</sup> Brandmotståndet gäller oavsett vilken sida som utsätts för brandpåverkan.

## SYSTEMEGENSKAPER

## GYPROC ER 450 MED GYPROC HABITO OCH GYPROC ERGOLITE

	Ljudisolering [dB] som normalt kan påräknas om konstruktionen utförs enligt Gyproc Handbok och Gyproc övriga anvisningar.							$D_{nT,w}^{a), b) / R'_w^{b), c)}$	$R_w^{d)}$	Betongbjälklag tjocklek [mm] <sup>b)</sup>	Brandmotstånd	Brandtekniskt verifierad maxhöjd [mm]
	25	30	35	40	45	50	56					
1	■							27	30	100	> 30 min <sup>f)</sup>	A - 3300
2	■	■						30	33	100	> 60 min <sup>f)</sup>	A - 3000
3	■	■	■					36	39	100	> 60 min <sup>f)</sup>	A - 3000
4	■	■	■	■				40	44	100	EI 60	TG - 3900
5	■	■	■	■	■			41	45	100	EI 60	TG - 5000
6	■	■	■	■	■	■		42	46	100	EI 60	TG - 5000
7	■	■	■	■	■	■		43	47	150	EI 60	TG - 3900
8	■	■	■	■	■	■		44	48	150	EI 60	TG - 5000
9	■	■	■	■	■	■		45	49	150	EI 60	TG - 5000
10	■	■	■	■	■	■		45	49	150	EI 60	TG - 3900
11	■	■	■	■	■	■		46	50	150	EI 60	TG - 5000
12	■	■	■	■	■	■		46	51	150	EI 60	TG - 5000
13	■	■	■	■	■	■	■	56 +C <sub>50-3150</sub> : 52 <sup>g)</sup>	67 +C <sub>50-3150</sub> : 60	250	EI 60	TG - 3300
14	■	■	■	■	■	■	■	56 +C <sub>50-3150</sub> : 56	73 +C <sub>50-3150</sub> : 68	250	EI 60	TG - 3500

a)  $D_{nT,w}$  vid 3,1 m rumsdjup i mottagarrummet. Vid andra rumsdjup i mottagarrummet se information i kapitel **Byggnadsakustik**.

b) Information för projektering i tidiga skeden.  $D_{nT,w}$  och  $R'_w$ -värden avser vägg i kombination med två betongbjälklag, av typen massiva fribärande betongbjälklag med lätt yttervägg och anslutande lätt innervägg. Se även anslutning av vägg mot betongplatta resp håldäck i Detaljer 3.1.1:207-208. För exakt dimensionering av vägg- och bjälklagstyper bör SS-EN 12354-1 användas. Vid andra bjälklagstyper, rådgör med stomleverantören.

c)  $R'_w$  kan i en övergångsperiod, enligt SIS/TS 25261, användas för redovisning av förväntad ljudisolering av vägg monterad i byggnad.

## BRANDMOTSTÅND

**TG:** Brandklassen är typgodkänd enligt TG 3549/82.

**A:** Gyproc bedömer att brandmotståndet kan verifieras genom analytisk dimensionering med stöd av någon av våra provningsrapporter.

Kontakta Gyproc Teknisk Rådgivning.



Väggtypbeteckning	System-illustration	Max vägghöjd [mm]	Vägg-tjocklek [mm]	Pris-index <sup>e)</sup>	Data-blad
Gyproc ER 70/70 (450) EH-0 M0		3300	95	106	3.1.6:101
Gyproc ER 70/70 (450) EEH-0 M0		3500	108	134	3.1.6:101
Gyproc ER 70/70 (450) EEH-0 M70		3500	108	153	3.1.6:101
Gyproc ER 70/70 (450) EH-HE M0		3900	120	194	3.1.6:104
Gyproc ER 95/95 (450) EH-HE M0		6000	145	196	3.1.6:104
Gyproc ER 120/120 (450) EH-HE M0		7000	170	199	3.1.6:104
Gyproc ER 70/70 (450) EH-HE M45		3900	120	207	3.1.6:106
Gyproc ER 95/95 (450) EH-HE M45		6000	145	209	3.1.6:106
Gyproc ER 120/120 (450) EH-HE M45		7000	170	212	3.1.6:106
Gyproc ER 70/70 (450) EH-HE M70		3900	120	210	3.1.6:107
Gyproc ER 95/95 (450) EH-HE M95		6000	145	216	3.1.6:107
Gyproc ER 120/120 (450) EH-HE M120		7000	170	223	3.1.6:107
Gyproc ER 70/70x2 (450) EH-HE M140		3300	Min. 205	261	3.1.6:110
Gyproc ER 70/70x2 (450) EHH-HHE M140		3500	Min. 230	317	3.1.6:111

<sup>d)</sup> Laboratorievärde uppmätta i laboratorium eller beräknade, se vidare i kapitel **Byggnadsakustik**. Värdena är det som maximalt kan uppnås, utan inverkan av anslutande konstruktioner eller installationer.

<sup>e)</sup> Redovisade prisindex utgår från konstruktionen Gyproc ER 70/70 (450) N-N M0 = Prisindex 100.

<sup>f)</sup> Brandmotståndet gäller oavsett vilken sida som utsätts för brandpåverkan.

<sup>g)</sup> För väggar med dubbel regelstomme med två lag Gyproc gipsskivor samt krav på ljudisolering  $D_{n,TW} + C_{50-3150} = 52$  dB, se vidare i kapitel **Byggnadsakustik** om "lika rum-problemet".

## SYSTEMEGENSKAPER

GYPROC ER 450 MED GYPROC HABITO  
OCH GYPROC NORMAL

	Ljudisolering [dB] som normalt kan påräknas om konstruktionen utförs enligt Gyproc Handbok och Gyproc övriga anvisningar.							$D_{nT,w}^{a), b) / R'_w^{b), c)}$	$R_w^{d)}$	Betongbjälklag tjocklek [mm] <sup>b)</sup>	Brandmotstånd	Brandtekniskt verifierad maxhöjd [mm]
	25	30	35	40	45	50	56					
1	■							29	32	100	> 30 min <sup>f)</sup>	A - 3750
2	■							31	34	100	> 60 min <sup>f)</sup>	A - 3000
3	■	■						36	39	100	> 60 min <sup>f)</sup>	A - 3000
4	■							31	34	100	-	-
5	■							34	37	100	EI 30	TG - 5000
6	■	■						36	39	100	EI 30	TG - 5000
7	■	■						38	41	100	-	-
8	■	■	■					41	45	100	EI 30	TG - 5000
9	■	■	■					42	46	100	EI 30	TG - 5000
10	■	■	■					43	47	150	EI 30	TG - 5000
11	■	■	■					43	47	150	EI 60 <sup>k)</sup>	A - 3400
12	■	■	■	■				44	48	150	EI 30	TG - 5000
13	■	■	■	■				44	48	150	EI 60 <sup>k)</sup>	A - 4000
14	■	■	■					40	44	100	EI 60	TG - 3150
15	■	■	■					43	47	150	EI 60	TG - 5000
16	■	■	■	■				44	48	150	EI 60	TG - 5000
17	■	■	■	■				45	49	150	EI 60	TG - 5000
18	■	■	■					42	46	100	EI 60	TG - 3150
19	■	■	■	■				46	50	150	EI 60	TG - 5000
20	■	■	■	■				46	51	150	EI 60	TG - 5000
21	■	■	■	■				47	52	150	EI 60	TG - 5000
22	■	■	■	■	■			56 +C <sub>50-3150</sub> : 52 <sup>g)</sup>	65 +C <sub>50-3150</sub> : 58	250	EI 60	TG - 2650
23	■	■	■	■	■			56 +C <sub>50-3150</sub> : 52 <sup>g)</sup>	68 +C <sub>50-3150</sub> : 62	250	EI 60	TG - 3700
24	■	■	■	■	■			56 +C <sub>50-3150</sub> : 56	69 +C <sub>50-3150</sub> : 64	250	EI 60	TG - 2850
25	■	■	■	■	■			56 +C <sub>50-3150</sub> : 56	73 +C <sub>50-3150</sub> : 68	250	EI 60	TG - 4050

<sup>a)</sup>  $D_{nT,w}$  vid 3,1 m rumsdjup i mottagarrummet. Vid andra rumsdjup i mottagarrummet se information i kapitel **Byggnadsakustik**.

<sup>b)</sup> Information för projektering i tidiga skeden.  $D_{nT,w}$  och  $R'_w$ -värden avser vägg i kombination med två betongbjälklag, av typen massiva fribärande betongbjälklag med lätt yttervägg och anslutande lätt innervägg. Se även anslutning av vägg mot betongplatta resp håldäck i Detaljer 3.1.1:207-208. För exakt dimensionering av vägg- och bjälklagstyper bör SS-EN 12354-1 användas. Vid andra bjälklagstyper, rådgör med stomleverantören.

<sup>c)</sup>  $R'_w$  kan i en övergångsperiod, enligt SIS/TS 25261, användas för redovisning av förväntad ljudisolering av vägg monterad i byggnad.

## BRANDMOTSTÅND

**TG:** Brandklassen är typgodkänd enligt TG 3549/82.

**A:** Gyproc bedömer att brandmotståndet kan verifieras genom analytisk dimensionering med stöd av någon av våra provningsrapporter.

Kontakta Gyproc Teknisk Rådgivning.



Väggtypbeteckning	System-illustration	Max vägg höjd [mm]	Vägg-tjocklek [mm]	Pris-index <sup>e)</sup>	Data-blad
Gyproc ER 70/70 (450) HN-O M0		3700	95	107	3.1.6:101
Gyproc ER 70/70 (450) HNN-O M0		4050	108	131	3.1.6:101
Gyproc ER 70/70 (450) HNN-O M70		4050	108	149	3.1.6:101
Gyproc ER 45/45 (450) H-H M0		2850	70	132	3.1.6:102
Gyproc ER 70/70 (450) H-H M0		5050	95	133	3.1.6:102
Gyproc ER 95/95 (450) H-H M0		6000	120	137	3.1.6:102
Gyproc ER 45/45 (450) H-H M45		2850	70	147	3.1.6:103B
Gyproc ER 70/70 (450) H-H M45		5050	95	154	3.1.6:103A
Gyproc ER 95/95 (450) H-H M45		6000	120	156	3.1.6:103A
Gyproc ER 70/70 (450) H-H M70		5050	95	157	3.1.6:103B
Gyproc ER 70/70 (450) H-H S70		3400	95	160	3.1.6:103B
Gyproc ER 95/95 (450) H-H M95		6000	120	163	3.1.6:103B
Gyproc ER 95/95 (450) H-H S95		4000	120	167	3.1.6:103B
Gyproc ER 45/45 (450) HN-NH M0		3150	95	193	3.1.6:104
Gyproc ER 70/70 (450) HN-NH M0		5300	120	194	3.1.6:104
Gyproc ER 95/95 (450) HN-NH M0		7000	145	197	3.1.6:104
Gyproc ER 120/120 (450) HN-NH M0		7000	170	199	3.1.6:104
Gyproc ER 45/45 (450) HN-NH M45		3150	95	208	3.1.6:106
Gyproc ER 70/70 (450) HN-NH M45		5300	120	208	3.1.6:106
Gyproc ER 95/95 (450) HN-NH M45		7000	145	210	3.1.6:106
Gyproc ER 120/120 (450) HN-NH M45		7000	170	213	3.1.6:106
Gyproc ER 45/45x2 (450) HN-NH M90		2650	Min. 155	242	3.1.6:113
Gyproc ER 70/70x2 (450) HN-NH M140		3700	Min. 205	262	3.1.6:110
Gyproc ER 45/45x2 (450) HNN-NNH M90		2850	Min. 180	297	3.1.6:114
Gyproc ER 70/70x2 (450) HNN-NNH M140		4050	Min. 230	311	3.1.6:111

<sup>d)</sup> Laboratorievärde uppmätta i laboratorium eller beräknade, se vidare i kapitel **Byggnadsakustik**. Värdena är det som maximalt kan uppnås, utan inverkan av anslutande konstruktioner eller installationer.

<sup>e)</sup> Redovisade prisindex utgår från konstruktionen Gyproc ER 70/70 (450) N-N M0 = Prisindex 100.

<sup>f)</sup> Brandmotståndet gäller oavsett vilken sida som utsätts för brandpåverkan.

<sup>g)</sup> För väggar med dubbel regelstomme med två lag Gyproc gipsskivor samt krav på ljudisolering  $D_{n,TW} + C_{50-3150} = 52$  dB, se vidare i kapitel **Byggnadsakustik** om "lika rum-problemet".

<sup>h)</sup> Förutsätter mineralull isover ultimate alt. stenull med densitet lägst 28 kg/m<sup>3</sup>.



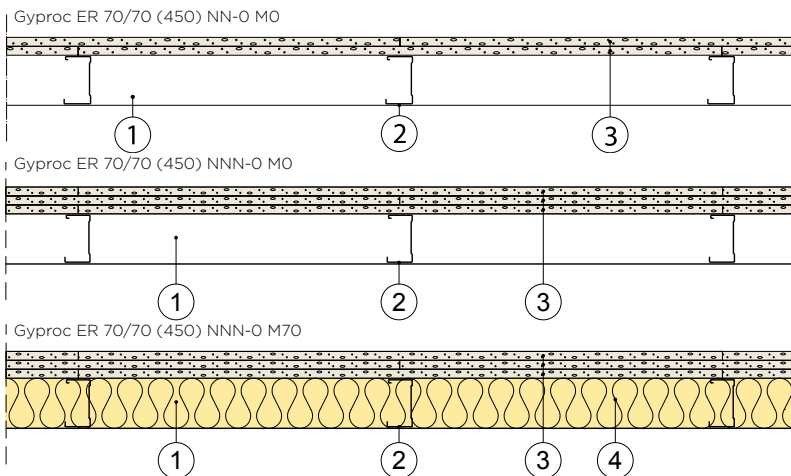
32-39  
dB



EI 30  
EI 60



## 3.1.6:101 DATABLAD



### Gyproc ER 70/70 (450) NN-O M0

1. Skena gyproc SK 70 som kantprofil (i golv och tak)
2. Regel gyproc ER 70, c 450 mm
3. 2 x 12,5 mm skiva gyproc GNE 13 normal

### Gyproc ER 70/70 (450) NNN-O M0

1. Skena gyproc SKP 70 som kantprofil (i golv och tak)
2. Regel gyproc ER 70, c 450 mm
3. 3 x 12,5 mm skiva gyproc GNE 13 normal

### Gyproc ER 70/70 (450) NNN-O M70

1. Kantprofil gyproc AC 70/40 acounomic (i golv, vägg och tak)
2. Regel gyproc ER 70, c 450 mm
3. 3 x 12,5 mm skiva gyproc GNE 13 normal
4. 70 mm mineralull

### HÄNVISNING TILL DETALJ

Anslutning mot tunga konstruktioner	3.1.1:201-206
Anslutning av vägg mot betongplatta	3.1.1:207
Anslutning av vägg mot håldäck	3.1.1:208
Anslutning av vägg mot betongvägg	3.1.1:209
Ytterhörn	3.1.1:212-214
T-hörn	3.1.1:215-218
Anslutning mot undertak	3.1.1:220-228
Anslutning mot yttervägg	3.1.1:240-243
Anslutning mot betongpelare	3.1.1:245
Rörelsefog	3.1.1:246
Teleskopanslutningar	3.1.1:250-254
Flanktransmission i Gyproc Träbjälklag	3.1.1:261-262

### ANMÄRKNING

Detaljer i detta kapitel är beskrivna för Gyproc XR system, men kan utföras på motsvarande sätt för Gyproc ER system. Brandmotståndet gäller oavsett vilken sida som utsätts för brandpåverkan.

### SYSTEMEGENSKAPER

För fler systemegenskaper samt systemegenskaper för övriga Gyproc skivor, se inledningen av kapitlet.

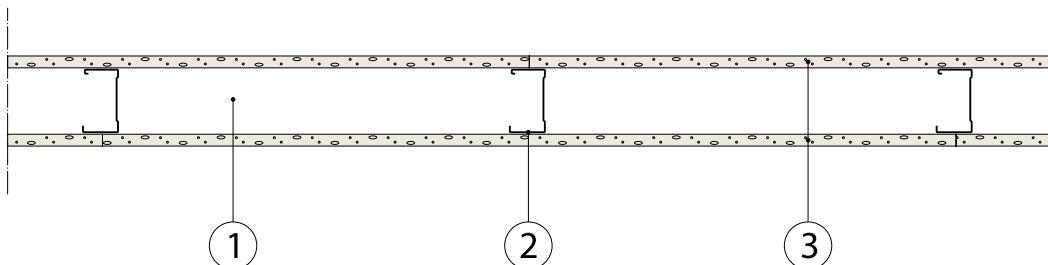
Väggtyp	$R_w$ <sup>a)</sup> (dB)	Brand- motstånd	Brandtekniskt verifierad max- höjd (mm)	Max vägg höjd (mm)	Vägg- tjocklek (mm)
ER 70/70 (450) NN-O M0	32	EI 30 <sup>b)</sup>	3500	3500	95
ER 70/70 (450) NNN-O M0	34	> 60 min <sup>c)</sup>	3000	3750	108
ER 70/70 (450) NNN-O M70	39	> 60 min <sup>c)</sup>	3000	3750	108

<sup>a)</sup> Laboratorievärde, se information kapitel **Byggnadsakustik**. Värdena är det som maximalt kan uppnås, utan inverkan av anslutande konstruktioner eller installationer.

<sup>b)</sup> Brandklassen är typgodkänd enligt TG 3549/82.

<sup>c)</sup> Gyproc bedömer att brandmotståndet kan verifieras genom analytisk dimensionering med stöd av någon av våra provningsrapporter. Kontakta Gyproc Teknisk Rådgivning.

### 3.1.6:102 DATABLAD



#### Gyproc ER 45/45 (450) N-N M0

1. Skena gyproc SK 45 som kantprofil (i golv och tak)
2. Regel gyproc ER 45, c 450 mm
3. 12,5 mm skiva gyproc GNE 13 normal

#### Gyproc ER 70/70 (450) N-N M0

1. Skena gyproc SKP 70 som kantprofil (i golv och tak)
2. Regel gyproc ER 70, c 450 mm
3. 12,5 mm skiva gyproc GNE 13 normal

#### Gyproc ER 95/95 (450) N-N M0

1. Skena gyproc SKP 95 som kantprofil (i golv och tak)
2. Regel gyproc ER 95, c 450 mm
3. 12,5 mm skiva gyproc GNE 13 normal

#### HÄNVISNING TILL DETALJ

Anslutning mot tunga konstruktioner	3.1.1:201-206
Anslutning av vägg mot betongplatta	3.1.1:207
Anslutning av vägg mot håldäck	3.1.1:208
Anslutning av vägg mot betongvägg	3.1.1:209
Ytterhörn	3.1.1:212-214
T-hörn	3.1.1:215-218
Anslutning mot undertak	3.1.1:220-228
Anslutning mot yttervägg	3.1.1:240-243
Anslutning mot betongpelare	3.1.1:245
Rörelsefog	3.1.1:246
Teleskopanslutningar	3.1.1:250-254
Flanktransmission i Gyproc Träbjälklag	3.1.1:261-262

#### ANMÄRKNING

Detaljer i detta kapitel är beskrivna för Gyproc XR system, men kan utföras på motsvarande sätt för Gyproc ER system.

#### SYSTEMEGENSKAPER

För fler systemegenskaper samt systemegenskaper för övriga Gyproc skivor, se inledningen av kapitlet.



Väggtyp	$R_w$ <sup>a)</sup> (dB)	Brandklass	Brandklassad vägg höjd (mm)	Max vägg höjd (mm)	Vägg-tjocklek (mm)
ER 45/45 (450) N-N M0	33	-	-	2650	70
ER 70/70 (450) N-N M0	37	EI 60 <sup>b)</sup>	4150	4150	95
ER 95/95 (450) N-N M0	37	EI 60 <sup>b)</sup>	5000	6000	120

<sup>a)</sup> Laboratorievärde, se information kapitel **Byggnadsakustik**. Värdena är det som maximalt kan uppnås, utan inverkan av anslutande konstruktioner eller installationer.

<sup>b)</sup> Brandklassen är typgodkänd enligt TG 3549/82

## 3.1.6:103A DATABLAD



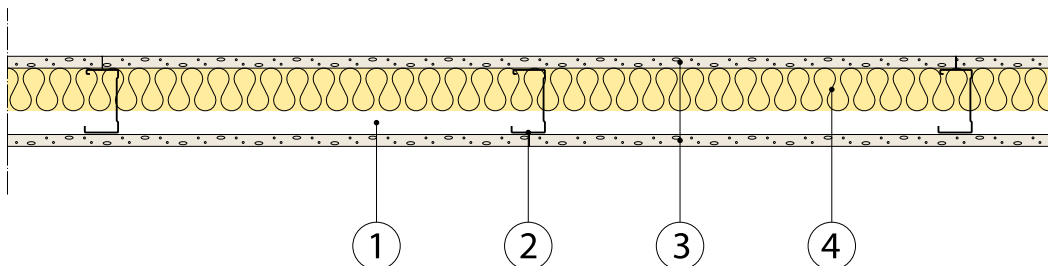
38–42  
dB



EI 30



A



### Gyproc ER 45/45 (450) N-N M45

1. Skena gyproc SKP 45 som kantprofil (i golv, vägg och tak)
2. Regel gyproc ER 45, c 450 mm
3. 12,5 mm skiva gyproc GNE 13 normal
4. min 45 mm mineralull

### Gyproc ER 70/70 (450) N-N M45

1. Kantprofil gyproc AC 70/40 acounomic (i golv, vägg och tak)
2. Regel gyproc ER 70, c 450 mm
3. 12,5 mm skiva gyproc GNE 13 normal
4. min 45 mm mineralull

### Gyproc ER 95/95 (450) N-N M45

1. Kantprofil gyproc AC 95/40 acounomic (i golv, vägg och tak)
2. Regel gyproc ER 95, c 450 mm
3. 12,5 mm skiva gyproc GNE 13 normal
4. min 45 mm mineralull

### HÄNVISNING TILL DETALJ

Anslutning mot tunga konstruktioner	3.1.1:201-206
Anslutning av vägg mot betongplatta	3.1.1:207
Anslutning av vägg mot håldäck	3.1.1:208
Anslutning av vägg mot betongvägg	3.1.1:209
Ytterhörn	3.1.1:212-214
T-hörn	3.1.1:215-218
Anslutning mot undertak	3.1.1:220-228
Anslutning mot yttervägg	3.1.1:240-243
Anslutning mot betongpelare	3.1.1:245
Rörelsefog	3.1.1:246
Teleskopanslutningar	3.1.1:250-254
Flanktransmission i Gyproc Träbjälklag	3.1.1:261-262

### ANMÄRKNING

Detaljer i detta kapitel är beskrivna för Gyproc XR system, men kan utföras på motsvarande sätt för Gyproc ER system.

### SYSTEMEGENSKAPER

För fler systemegenskaper samt systemegenskaper för övriga Gyproc skivor, se inledningen av kapitlet.

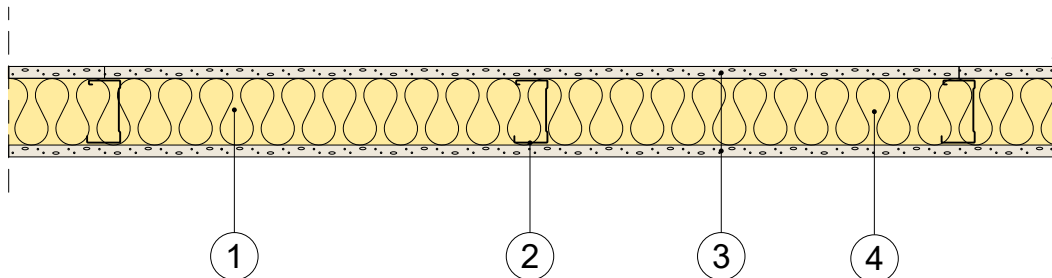


Väggtyp	$R_w$ <sup>a)</sup> (dB)	Brand- klass	Brandklassad vägghöjd (mm)	Max vägghöjd (mm)	Vägg- tjocklek (mm)
ER 45/45 (450) N-N M45	38	-	-	2650	70
ER 70/70 (450) N-N M45	42	EI 30 <sup>b)</sup>	4150	4150	95
ER 95/95 (450) N-N M45	42	EI 30 <sup>b)</sup>	5000	6000	120

<sup>a)</sup> Laboratorievärde, se information kapitel **Byggnadsakustik**. Värdena är det som maximalt kan uppnås, utan inverkan av anslutande konstruktioner eller installationer.

<sup>b)</sup> Brandklassen är typgodkänd enligt TG 3549/82.

### 3.1.6:103B DATABLAD



#### Gyproc ER 45/45 (450) H-H M45

1. Kantprofil gyproc AC 45/40 acounomic (i golv, vägg och tak)
2. Regel gyproc ER 45, c 450 mm
3. 12,5 mm skiva gyproc GHE 13 habito
4. 45 mm mineralull

#### Gyproc ER 70/70 (450) H-H M70

1. Kantprofil gyproc AC 70/40 acounomic (i golv, vägg och tak)
2. Regel gyproc ER 70, c 450 mm
3. 12,5 mm skiva gyproc GHE 13 habito
4. 70 mm mineralull

#### Gyproc ER 95/95 (450) H-H M95

1. Kantprofil gyproc AC 95/40 acounomic (i golv, vägg och tak)
2. Regel gyproc ER 95, c 450 mm
3. 12,5 mm skiva gyproc GHE 13 habito
4. 95 mm mineralull

#### HÄNVISNING TILL DETALJ

Anslutning mot tunga konstruktioner	3.1.1:201-206
Anslutning av vägg mot betongplatta	3.1.1:207
Anslutning av vägg mot håldäck	3.1.1:208
Anslutning av vägg mot betongvägg	3.1.1:209
Ytterhörn	3.1.1:212-214
T-hörn	3.1.1:215-218
Anslutning mot undertak	3.1.1:220-228
Anslutning mot yttervägg	3.1.1:240-243
Anslutning mot betongpelare	3.1.1:245
Rörelsefog	3.1.1:246
Teleskopanslutningar	3.1.1:250-254
Flanktransmission i Gyproc Träbjälklag	3.1.1:261-262

#### ANMÄRKNING

Detaljer i detta kapitel är beskrivna för Gyproc XR system, men kan utföras på motsvarande sätt för Gyproc ER system.

#### SYSTEMEGENSKAPER

För fler systemegenskaper samt systemegenskaper för övriga Gyproc skivor, se inledningen av kapitlet.



Väggtyp	$R_w$ <sup>a)</sup> (dB)	Brand- motstånd	Brandtekniskt verifierad max- höjd (mm)	Max vägghöjd (mm)	Vägg- tjocklek (mm)
ER 45/45 (450) H-H M45	41	-	-	2850	70
ER 70/70 (450) H-H M70	47	EI 30 <sup>b)</sup>	5000	5050	95
ER 70/70 (450) H-H S70	47	> 60 min <sup>c)</sup>	3400	5050	95
ER 95/95 (450) H-H M95	48	EI 30 <sup>b)</sup>	5000	6000	120
ER 95/95 (450) H-H S95	48	> 60 min <sup>c)</sup>	4000	6000	120

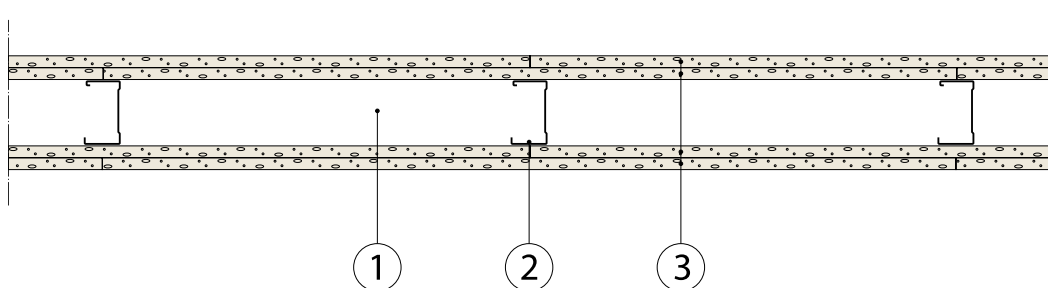
<sup>a)</sup> Laboratorievärde, se information kapitel **Byggnadsakustik**. Värdena är det som maximalt kan uppnås, utan inverkan av anslutande konstruktioner eller installationer.

<sup>b)</sup> Brandklassen är typgodkänd enligt TG 3549/82.

<sup>c)</sup> Gyproc bedömer att brandmotståndet kan uppnås med analytisk dimensionering enligt SIS/TS 24835:2024. Kontakta Gyproc Teknisk Rådgivning för rapportunderlag.

42-47  
dB

EI 60

**Gyproc ER 45/45 (450) NN-NN MO**

1. Kantprofil gyproc AC 70/40 acounomic (i golv, vägg och tak)
2. Regel gyproc ER 45, c 450 mm
3. 2 x 12,5 mm skiva gyproc GNE 13 normal

**Gyproc ER 70/70 (450) NN-NN MO**

1. Kantprofil gyproc AC 70/40 acounomic (i golv, vägg och tak)
2. Regel gyproc ER 70, c 450 mm
3. 2 x 12,5 mm skiva gyproc GNE 13 normal

**Gyproc ER 95/95 (450) NN-NN MO**

1. Kantprofil gyproc AC 95/40 acounomic (i golv, vägg och tak)
2. Regel gyproc ER 95, c 450 mm
3. 2 x 12,5 mm skiva gyproc GNE 13 normal

**Gyproc ER 120/120 (450) NN-NN MO**

1. Kantprofil gyproc AC 120/40 acounomic (i golv, vägg och tak)
2. Regel gyproc ER 120, c 450 mm
3. 2 x 12,5 mm skiva gyproc GNE 13 normal

**HÄNVISNING TILL DETALJ**

Anslutning mot tunga konstruktioner	3.1.1:201-206
Anslutning av vägg mot betongplatta	3.1.1:207
Anslutning av vägg mot håldäck	3.1.1:208
Anslutning av vägg mot betongvägg	3.1.1:209
Ytterhörn	3.1.1:212-214
T-hörn	3.1.1:215-218
Anslutning mot undertak	3.1.1:220-228
Anslutning mot yttervägg	3.1.1:240-243
Anslutning mot betongpelare	3.1.1:245
Rörelsefog	3.1.1:246
Teleskopanslutningar	3.1.1:250-254
Flanktransmission i Gyproc Träbjälklag	3.1.1:261-262

**ANMÄRKNING**

Detaljer i detta kapitel är beskrivna för Gyproc XR system, men kan utföras på motsvarande sätt för Gyproc ER system.

**SYSTEMEGENSKAPER**

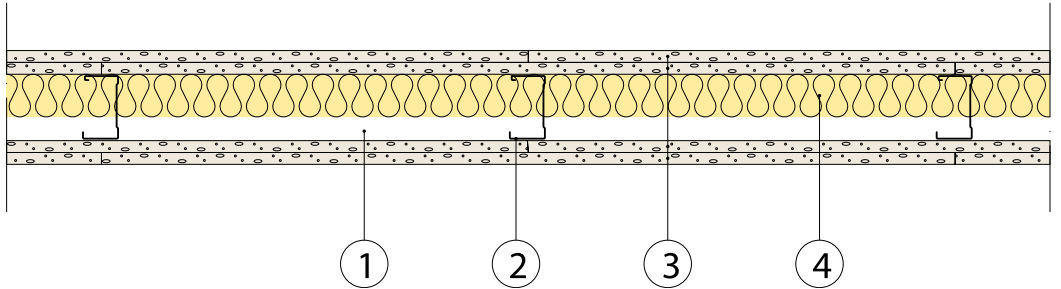
För fler systemegenskaper samt systemegenskaper för övriga Gyproc skivor, se inledningen av kapitlet.

Brand  
TG 3549/82  
RISE 1002

Väggtyp	$R_w$ <sup>a)</sup> (dB)	Brand- klass	Brandklassad vägghöjd (mm)	Max vägghöjd (mm)	Vägg- tjocklek (mm)
ER 45/45 (450) NN-NN MO	42	EI 60 <sup>b)</sup>	2850	2850	95
ER 70/70 (450) NN-NN MO	45	EI 60 <sup>b)</sup>	4550	4550	120
ER 95/95 (450) NN-NN MO	47	EI 60 <sup>b)</sup>	5000	6750	145
ER 120/120 (450) NN-NN MO	47	EI 60 <sup>b)</sup>	5000	7000	170

<sup>a)</sup> Laboratorievärde, se information kapitel **Byggnadsakustik**. Värdena är det som maximalt kan uppnås, utan inverkan av anslutande konstruktioner eller installationer.

<sup>b)</sup> Brandklassen är typgodkänd enligt TG 3549/82.

**Gyproc ER 45/45 (450) NN-NN M45**

1. Kantprofil gyproc AC 45/40 acounomic (i golv, vägg och tak)
2. Regel gyproc ER 45, c 450 mm
3. 2 x 12,5 mm skiva gyproc GNE 13 normal
4. min 45 mm mineralull

**Gyproc ER 70/70 NN-NN M45**

1. Kantprofil gyproc AC 70/40 acounomic (i golv, vägg och tak)
2. Regel gyproc ER 70, c 450 mm
3. 2 x 12,5 mm skiva gyproc GNE 13 normal
4. min 45 mm mineralull

**Gyproc ER 95/95 NN-NN M45**

1. Kantprofil gyproc AC 95/40 acounomic (i golv, vägg och tak)
2. Regel gyproc ER 95, c 450 mm
3. 2 x 12,5 mm skiva gyproc GNE 13 normal
4. min 45 mm mineralull

**Gyproc ER 120/120 (450) NN-NN M45**

1. Kantprofil gyproc AC 120/40 acounomic (i golv, vägg och tak)
2. Regel gyproc ER 120, c 450
3. 2 x 12,5 mm skiva gyproc GNE 13 normal
4. min 45 mm mineralull

**SYSTEMEGENSKAPER**

För fler systemegenskaper samt systemegenskaper för övriga Gyproc skivor, se inledningen av kapitlet.

Väggtyp	$R_w$ a)	Brandklass	Brandklassad vägghöjd (mm)	Max vägghöjd (mm)	Vägg-tjocklek (mm)
ER 45/45 (450) NN-NN M45	44	EI 60 <sup>b)</sup>	2850	2850	95
ER 70/70 (450) NN-NN M45	48	EI 60 <sup>b)</sup>	4550	4550	120
ER 95/95 (450) NN-NN M45	50	EI 60 <sup>b)</sup>	5000	6750	145
ER 120/120 (450) NN-NN M45	50	EI 60 <sup>b)</sup>	5000	7000	170

<sup>a)</sup> Laboratorievärde, se information kapitel **Byggnadsakustik**. Värdena är det som maximalt kan uppnås, utan inverkan av anslutande konstruktioner eller installationer.

<sup>b)</sup> Brandklassen är typgodkänd enligt TG 3549/82.

**HÄNVISNING TILL DETALJ**

Anslutning mot tunga konstruktioner	3.1.1:201-206
Anslutning av vägg mot betongplatta	3.1.1:207
Anslutning av vägg mot håldäck	3.1.1:208
Anslutning av vägg mot betongvägg	3.1.1:209
Ytterhörn	3.1.1:212-214
T-hörn	3.1.1:215-218
Anslutning mot undertak	3.1.1:220-228
Anslutning mot yttervägg	3.1.1:240-243
Anslutning mot betongpelare	3.1.1:245
Rörelsefog	3.1.1:246
Teleskopanslutningar	3.1.1:250-254
Flanktransmission i Gyproc Träbjälklag	3.1.1:261-262

**ANMÄRKNING**

Detaljer i detta kapitel är beskrivna för Gyproc XR system, men kan utföras på motsvarande sätt för Gyproc ER system.



Brand  
TG 3549/82  
RISE 1002

## 3.1.6:107A DATABLAD



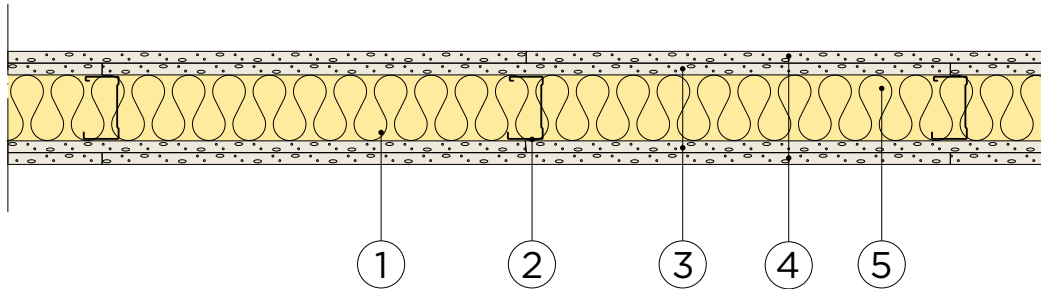
49-50  
dB



EI 60

INNERVÄGGAR

ER



### Gyproc ER 70/70 (450) EH-HE M70

1. Kantprofil gyproc AC 70/40 acounomic (i golv, vägg och tak)
2. Regel gyproc ER 70, c 450 mm
3. 12,5 mm skiva gyproc GHE 13 habito
4. 12,5 mm skiva gyproc GEE 13 ergolite
5. 70 mm mineralull

### Gyproc ER 95/95 (450) EH-HE M95

1. Kantprofil gyproc AC 95/40 acounomic (i golv, vägg och tak)
2. Regel gyproc ER 95, c 450 mm
3. 12,5 mm skiva gyproc GHE 13 habito
4. 12,5 mm skiva gyproc GEE 13 ergolite
5. 95 mm mineralull

### Gyproc ER 120/120 (450) EH-HE M120

1. Kantprofil gyproc AC 120/40 acounomic (i golv, vägg och tak)
2. Regel gyproc ER 120, c 450 mm
3. 12,5 mm skiva gyproc GHE 13 habito
4. 12,5 mm skiva gyproc GEE 13 ergolite
5. 120 mm mineralull

### HÄNVISNING TILL DETALJ

Anslutning mot tunga konstruktioner	3.1.1:201-206
Anslutning av vägg mot betongplatta	3.1.1:207
Anslutning av vägg mot håldäck	3.1.1:208
Anslutning av vägg mot betongvägg	3.1.1:209
Ytterhörn	3.1.1:212-214
T-hörn	3.1.1:215-218
Anslutning mot undertak	3.1.1:220-228
Anslutning mot yttervägg	3.1.1:240-243
Anslutning mot betongpelare	3.1.1:245
Rörelsefog	3.1.1:246
Teleskopanslutningar	3.1.1:250-254
Flanktransmission i Gyproc Träbjälklag	3.1.1:261-262

### ANMÄRKNING

Detaljer i detta kapitel är beskrivna för Gyproc XR system, men kan utföras på motsvarande sätt för Gyproc ER system.

### SYSTEMEGENSKAPER

För fler systemegenskaper samt systemegenskaper för övriga Gyproc skivor, se inledningen av kapitlet.



Brand  
TG 3549/82  
RISE 1002

Väggtyp	$R_w$ <sup>a)</sup> (dB)	Brand- klass	Brandklassad vägghöjd (mm)	Max vägghöjd (mm)	Vägg- tjocklek (mm)
ER 70/70 (450) EH-HE M70	49	EI 60 <sup>b)</sup>	3900	3900	120
ER 95/95 (450) EH-HE M95	50	EI 60 <sup>b)</sup>	5000	6000	145
ER 120/120 (450) EH-HE M120	50	EI 60 <sup>b)</sup>	5000	7000	170

<sup>a)</sup> Laboratorievärde, se information kapitel **Byggnadsakustik**. Värdena är det som maximalt kan uppnås, utan inverkan av anslutande konstruktioner eller installationer.

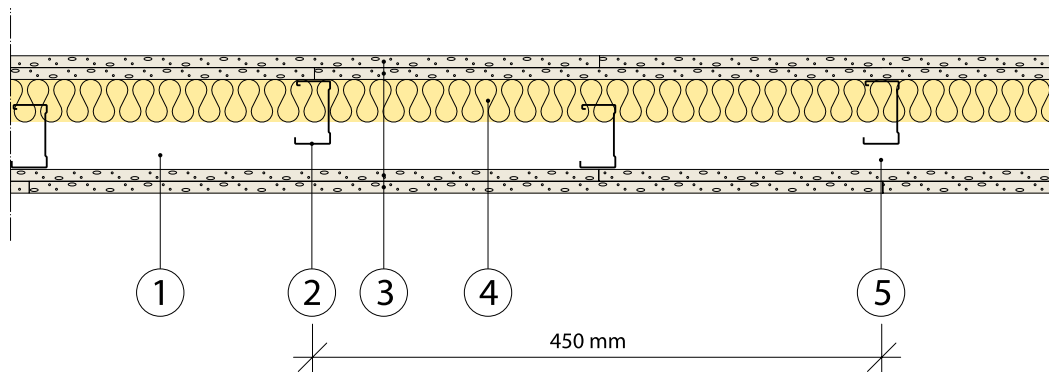
<sup>b)</sup> Brandklassen är typgodkänd enligt TG 3549/82.



57 dB



EI 60

**Gyproc ER 95/70 (450) NN-NN M45**

1. Kantprofil gyproc AC 95/40 acounomic (i golv, vägg och tak)
2. Regel gyproc ER 70, c 450 mm
3. 2 x 12,5 mm skiva gyproc GNE 13 normal
4. 45 mm mineralull
5. Vägglammer gyproc VK 25

**Gyproc ER 120/95 (450) NN-NN M45**

1. Kantprofil gyproc AC 120/40 acounomic (i golv, vägg och tak)
2. Regel gyproc ER 95, c 450 mm
3. 2 x 12,5 mm skiva gyproc GNE 13 normal
4. 45 mm mineralull
5. Vägglammer gyproc VK 25

**HÄNVISNING TILL DETALJ**

Anslutning mot tunga konstruktioner	3.1.1:201-206
Anslutning av vägg mot betongplatta	3.1.1:207
Anslutning av vägg mot håldäck	3.1.1:208
Anslutning av vägg mot betongvägg	3.1.1:209
Ytterhörn	3.1.1:212-214
T-hörn	3.1.1:215-218
Anslutning mot undertak	3.1.1:220-228
Anslutning mot yttervägg	3.1.1:240-243
Anslutning mot betongpelare	3.1.1:245
Rörelsefog	3.1.1:246
Teleskopanslutningar	3.1.1:250-254
Flanktransmission i Gyproc Träbjälklag	3.1.1:261-262

**ANMÄRKNING**

Detaljer i detta kapitel är beskrivna för Gyproc XR system, men kan utföras på motsvarande sätt för Gyproc ER system.

**SYSTEMEGENSKAPER**

För fler systemegenskaper samt systemegenskaper för övriga Gyproc skivor, se inledningen av kapitlet.



Väggtyp	$R_w$ <sup>a)</sup> (dB)	Brand- klass	Brandklassad vägg höjd (mm)	Max vägg höjd (mm)	Vägg- tjocklek (mm)
ER 95/70 (450) NN-NN M45	57	EI 60 <sup>b)</sup>	3500	3500	145
ER 120/95 (450) NN-NN M45	57	EI 60 <sup>b)</sup>	5000	5000	170

<sup>a)</sup> Laboratorievärde, se information kapitel **Byggnadsakustik**. Värdena är det som maximalt kan uppnås, utan inverkan av anslutande konstruktioner eller installationer.

<sup>b)</sup> Brandklassen är typgodkänd enligt TG 3549/82.

## 3.1.6:109 DATABLAD



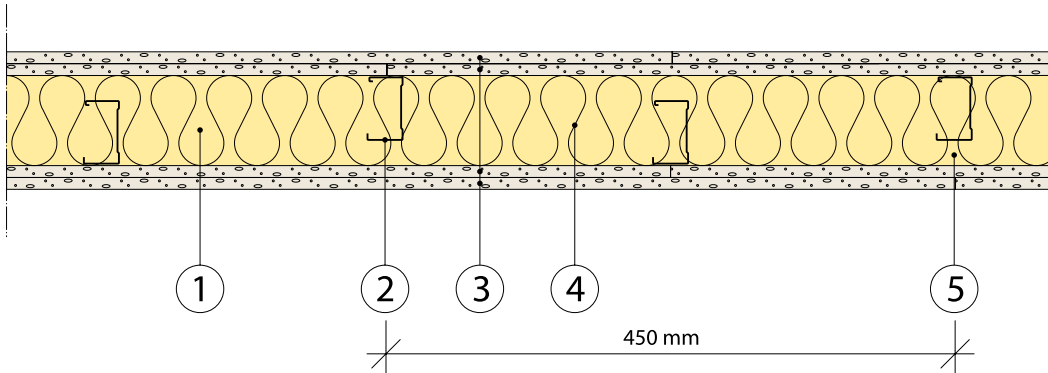
58 dB



EI 60

INNERVÄGGAR

ER



### Gyproc ER 95/70 (450) NN-NN M95

1. Kantprofil gyproc AC 95/40 acounomic (i golv, vägg och tak)
2. Regel gyproc ER 70, c 450 mm
3. 2 x 12,5 mm skiva gyproc GNE 13 normal
4. 95 mm mineralull
5. Vägglamper gyproc VK 25

### Gyproc ER 120/95 NN-NN M120

1. Kantprofil gyproc AC 120/40 acounomic (i golv, vägg och tak)
2. Regel gyproc ER 95, c 450 mm
3. 2 x 12,5 mm skiva gyproc GNE 13 normal
4. 120 mm mineralull
5. Vägglamper gyproc VK 25

### HÄNVISNING TILL DETALJ

Anslutning mot tunga konstruktioner	3.1.1:201-206
Anslutning av vägg mot betongplatta	3.1.1:207
Anslutning av vägg mot håldäck	3.1.1:208
Anslutning av vägg mot betongvägg	3.1.1:209
Ytterhörn	3.1.1:212-214
T-hörn	3.1.1:215-218
Anslutning mot undertak	3.1.1:220-228
Anslutning mot yttervägg	3.1.1:240-243
Anslutning mot betongpelare	3.1.1:245
Rörelsefog	3.1.1:246
Teleskopanslutningar	3.1.1:250-254
Flanktransmission i Gyproc Träbjälklag	3.1.1:261-262

### ANMÄRKNING

Detaljer i detta kapitel är beskrivna för Gyproc XR system, men kan utföras på motsvarande sätt för Gyproc ER system.

### SYSTEMEGENSKAPER

För fler systemegenskaper samt systemegenskaper för övriga Gyproc skivor, se inledningen av kapitlet.



Väggtyp	$R_w$ <sup>a)</sup> (dB)	Brandklass	Brandklassad vägghöjd (mm)	Max vägghöjd (mm)	Vägg-tjocklek (mm)
ER 95/70 (450) NN-NN M45	58	EI 60 <sup>b)</sup>	3500	3500	145
ER 120/95 (450) NN-NN M45	58	EI 60 <sup>b)</sup>	5000	5000	170

<sup>a)</sup> Laboratorievärde, se information kapitel **Byggnadsakustik**. Värdena är det som maximalt kan uppnås, utan inverkan av anslutande konstruktioner eller installationer.

<sup>b)</sup> Brandklassen är typgodkänd enligt TG 3549/82.

### 3.1.6:110 DATABLAD



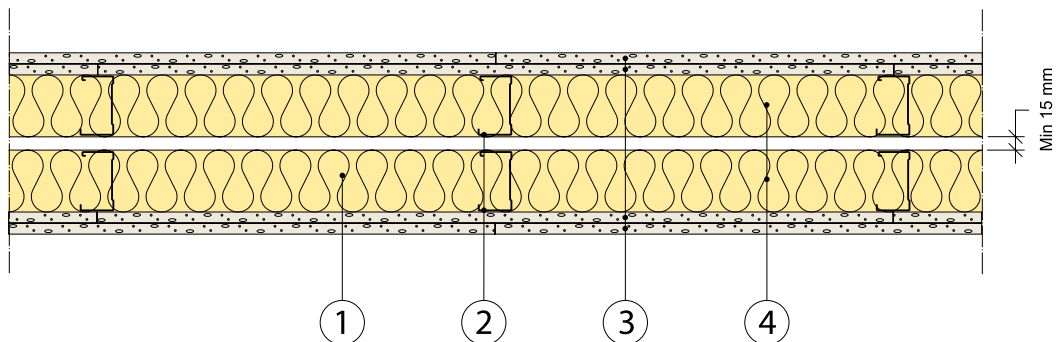
66 / 59  
dB



EI 60

INNERVÄGGAR

ER



#### Gyproc ER 70/70x2 (450) NN-NN M140

1. Kantprofil gyproc AC 70/40-X2 acounomic (i golv, vägg och tak)
2. Regel gyproc ER 70, c 450 mm
3. 2 x 12,5 mm skiva gyproc GNE 13 normal
4. 2 x 70 mm mineralull

#### HÄNVISNING TILL DETALJ

Anslutning mot tunga konstruktioner	3.1.1:201-206
Anslutning av vägg mot betongplatta	3.1.1:207
Anslutning av vägg mot håldäck	3.1.1:208
Anslutning av vägg mot betongvägg	3.1.1:209
Ytterhörn	3.1.1:212-214
T-hörn	3.1.1:215-218
Anslutning mot undertak	3.1.1:220-228
Anslutning mot yttervägg	3.1.1:240-243
Anslutning mot betongpelare	3.1.1:245
Rörelsefog	3.1.1:246
Teleskopanslutningar	3.1.1:250-254
Flanktransmission i Gyproc Träbjälklag	3.1.1:261-262

#### ANMÄRKNING

Detaljer i detta kapitel är beskrivna för Gyproc XR system, men kan utföras på motsvarande sätt för Gyproc ER system.

#### SYSTEMEGENSKAPER

För fler systemegenskaper samt systemegenskaper för övriga Gyproc skivor, se inledningen av kapitlet.



Brand  
TG 3549/82  
RISE 1002

Väggtyp	$R_w$ <sup>a)</sup> (dB)	$R_w + C_{50-3150}$ <sup>a)</sup> (dB)	Brand- klass	Brandklassad vägghöjd	Max vägghöjd (mm)	Vägg- tjocklek (mm)
ER 70/70x2 (450) NN-NN M140	66	66	EI 60 <sup>b)</sup>	3500	3500	min 205

<sup>a)</sup> Laboratorievärde, se information kapitel **Byggnadsakustik**. Värdena är det som maximalt kan uppnås, utan inverkan av anslutande konstruktioner eller installationer.

<sup>b)</sup> Brandklassen är typgodkänd enligt TG 3549/82.

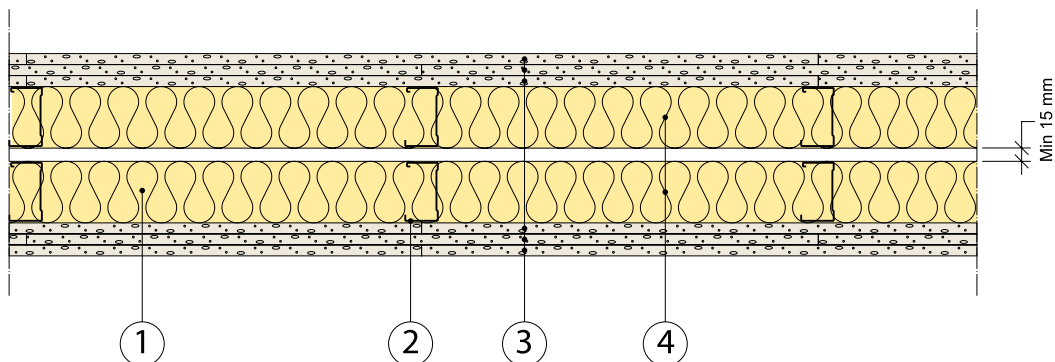
## 3.1.6:111 DATABLAD



73 / 69  
dB



EI 60



### Gyproc ER 70/70x2 (450) NNN-NNN M140

1. Kantprofil gyproc AC 70/40-X2 acounomic (i golv, vägg och tak)
2. Regel gyproc ER 70, c 450 mm
3. 3 x 12,5 mm skiva gyproc GNE 13 normal
4. 2 x 70 mm mineralull

### HÄNVISNING TILL DETALJ

Anslutning mot tunga konstruktioner	3.1.1:201-206
Anslutning av vägg mot betongplatta	3.1.1:207
Anslutning av vägg mot håldäck	3.1.1:208
Anslutning av vägg mot betongvägg	3.1.1:209
Ytterhörn	3.1.1:212-214
T-hörn	3.1.1:215-218
Anslutning mot undertak	3.1.1:220-228
Anslutning mot yttervägg	3.1.1:240-243
Anslutning mot betongpelare	3.1.1:245
Rörelsefog	3.1.1:246
Teleskopanslutningar	3.1.1:250-254
Flanktransmission i Gyproc Träbjälklag	3.1.1:261-262

### ANMÄRKNING

Detaljer i detta kapitel är beskrivna för Gyproc XR system, men kan utföras på motsvarande sätt för Gyproc ER system.

### SYSTEMEGENSKAPER

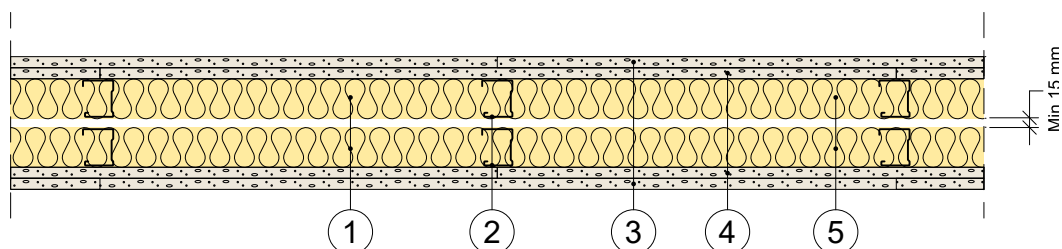
För fler systemegenskaper samt systemegenskaper för övriga Gyproc skivor, se inledningen av kapitlet.



Väggtyp	$R_w$ <sup>a)</sup> (dB)	$R_w + C_{50-3150}$ <sup>a)</sup> (dB)	Brandklass	Brandklassad vägghöjd	Max vägghöjd (mm)	Vägg-tjocklek (mm)
ER 70/70x2 (450) NNN-NNN M140	73	69	EI 60 <sup>b)</sup>	3500	3500	min 230

<sup>a)</sup> Laboratorievärde, se information kapitel **Byggnadsakustik**. Värdena är det som maximalt kan uppnås, utan inverkan av anslutande konstruktioner eller installationer.

<sup>b)</sup> Brandklassen är typgodkänd enligt TG 3549/82.

**Gyproc ER 45/45x2 (450) HN-NH M90**

1. Kantprofil gyproc AC 45/40 acounomic (i golv, vägg och tak)
2. Regel gyproc ER 45, c 450 mm
3. 12,5 mm skiva gyproc GHE 13 habito
4. 12,5 mm skiva gyproc GNE 13 normal
5. 2 x 45 mm mineralull

**HÄNVISNING TILL DETALJ**

Anslutning mot tunga konstruktioner	3.1.1:201-206
Anslutning av vägg mot betongplatta	3.1.1:207
Anslutning av vägg mot håldäck	3.1.1:208
Anslutning av vägg mot betongvägg	3.1.1:209
Ytterhörn	3.1.1:212-214
T-hörn	3.1.1:215-218
Anslutning mot undertak	3.1.1:220-228
Anslutning mot yttervägg	3.1.1:240-243
Anslutning mot betongpelare	3.1.1:245
Rörelsefog	3.1.1:246
Teleskopanslutningar	3.1.1:250-254
Flanktransmission i Gyproc Träbjälklag	3.1.1:261-262

**SYSTEMEGENSKAPER**

För fler systemegenskaper samt systemegenskaper för övriga Gyproc skivor, se inledningen av kapitlet.



Väggtyp	$R_w$ <sup>a)</sup> (dB)	$R_w + C_{50-3150}$ <sup>a)</sup> (dB)	Brandklass	Brandklassad vägg höjd	Max vägg höjd (mm)	Vägg-tjocklek (mm)
ER 45/45x2 (450) NNN-NNN M90	65	58	EI 60 <sup>b)</sup>	2650	2650	min 155

<sup>a)</sup> Laboratorievärde, se information kapitel **Byggnadsakustik**. Värdena är det som maximalt kan uppnås, utan inverkan av anslutande konstruktioner eller installationer.

<sup>b)</sup> Brandklassen är typgodkänd enligt TG 3549/82.

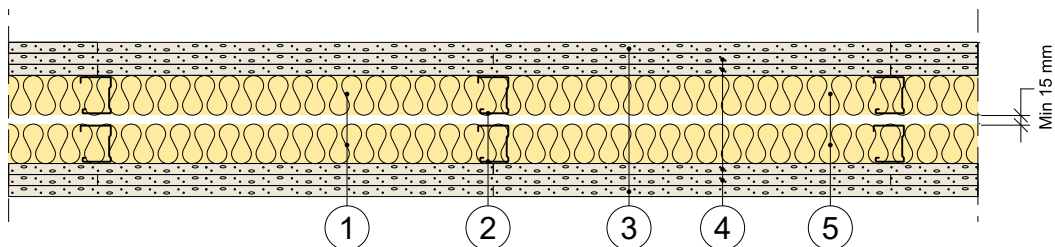
## 3.1.6:114 DATABLAD



SLIMWALL 70 / 64  
dB



EI 60



### Gyproc ER 45/45x2 (450) HNN-NNH M90

1. Kantprofil gyproc AC 45/40 acounomic (i golv, vägg och tak)
2. Regel gyproc ER 45, c 450 mm
3. 12,5 mm skiva gyproc GHE 13 habito
4. 12,5 mm skiva gyproc GNE 13 normal
5. 2 x 45 mm mineralull

### HÄNVISNING TILL DETALJ

Anslutning mot tunga konstruktioner	3.1.1:201-206
Anslutning av vägg mot betongplatta	3.1.1:207
Anslutning av vägg mot håldäck	3.1.1:208
Anslutning av vägg mot betongvägg	3.1.1:209
Ytterhörn	3.1.1:212-214
T-hörn	3.1.1:215-218
Anslutning mot undertak	3.1.1:220-228
Anslutning mot yttervägg	3.1.1:240-243
Anslutning mot betongpelare	3.1.1:245
Rörelsefog	3.1.1:246
Teleskopanslutningar	3.1.1:250-254
Flanktransmission i Gyproc Träbjälklag	3.1.1:261-262

### SYSTEMEGENSKAPER

För fler systemegenskaper samt systemegenskaper för övriga Gyproc skivor, se inledningen av kapitlet.



Väggtyp	$R_w$ <sup>a)</sup> (dB)	$R_w + C_{50-3150}$ <sup>a)</sup> (dB)	Brand- klass	Brandklassad vägghöjd	Max vägghöjd (mm)	Vägg- tjocklek (mm)
ER 45/45x2 (450) HNN-NNH M90	70	64	EI 60 <sup>b)</sup>	2850	2850	min 155

<sup>a)</sup> Laboratorievärde, se information kapitel **Byggnadsakustik**. Värdena är det som maximalt kan uppnås, utan inverkan av anslutande konstruktioner eller installationer.

<sup>b)</sup> Brandklassen är typgodkänd enligt TG 3549/82.

