



KAPITEL 8

GYPROC GOLV

Gyproc system med gyproc GG 13 golvgipsskiva ger förutsättningar för att skapa bra steg och luftljudsisolering. I torra utrymmen är gyproc golvgipsskiva ett utmärkt underlag för keramiska plattor.



8.1 GYPROC GG 13 GOLVGIPSSKIVA

GENERELLA ANVISNINGAR

Val av ytmaterial påverkar monteringen av golvgipsskivan gyproc GG 13.

TUNNA YTMATERIAL – SPACKLING

Vid tunna ytmaterial t.ex plastmatta krävs att gipsskivornas skarvar spacklas och slipas. Förekommer mycket släpljus bör hela golvet bredspacklas och slipas före mattläggning.

TUNNA YTMATERIAL – LIMNING

Vid tunna ytmaterial ska skivornas lång- och kortkanter, i översta lag, limmas med PVA lim. Lägg skivorna med 3–5 mm springa. Tryck ner en limsträng i springan så flödigt att limmet trycks upp ur fogarna när golvskevorna pressas samman. Överflödigt lim torkas bort med fuktig trasa.

När gipsskivor limmas mot underlaget med gyproc G 46 skivlim, läggs 3–4 skivor i taget. Skivorna slutfixeras inom 30–60 minuter, innan limmet börjar torka. Se även information på förpackningen, dock rekommenderas hellimning. Åtgång G 46 vid hellimning 0,5 l/m².

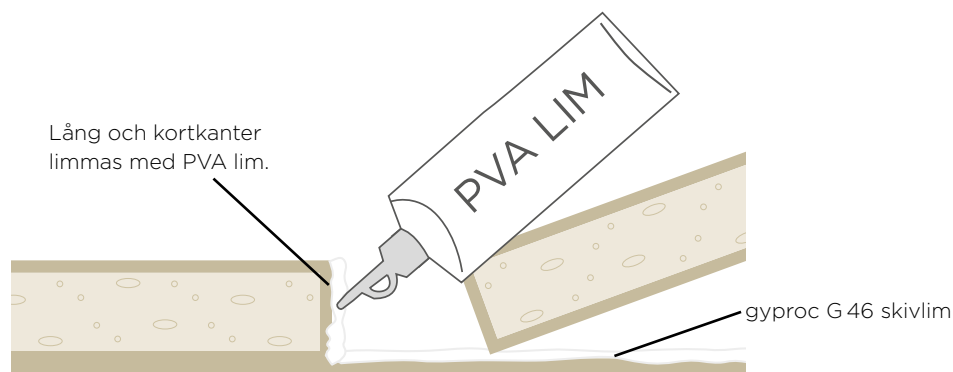
Golvskivorna bör fixeras med tyngder eller skruv tills limmet torkat. Skruvning av översta lag gipsskivor ska undvikas och eventuella skruvar avlägsnas när limmet torkat.

UNDERLAG TILL GYPROC GG 13 GOLVGIPSSKIVA

Golvskivan gyproc GG 13, med tunna ytbeläggningar klarar de belastningar som normalt förekommer i bostäder och kontor. Underlagets styvhet (svikt) inverkar på möjligheterna till ett långvarigt gott resultat. Om styvheten är tillräcklig får bedömas från fall till fall. Gipsskivorna måste ligga väl an underlaget vilket medför att normalt skruvavstånd på 300 mm kan behöva göras tätare. Speciell hänsyn måste tas vid golv med stora avvikelser i planhet. För övriga ytbeläggningar såsom klinker, parkett samt vid golvvärme, se respektive fabrikants anvisningar.

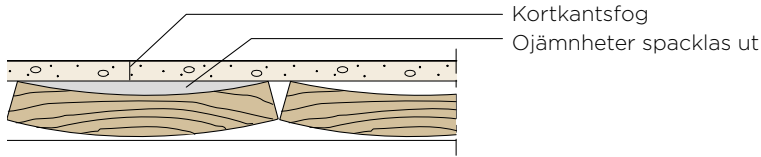
Golvskivorna skruvas med reducerat varvtal och med skruv konstruerad för just gyproc GG 13 (hårda gipsskivor), se kap. 2.

I konstruktioner med krav på ljudisolering ska gyproc G 46 skivlim ersättas med akustiskt dämplim.





GOLVSKIVOR PÅ GAMMALT TRÄGOLV



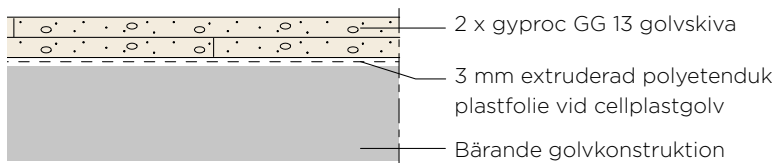
1 LAG

Eventuella ojämnheter längs golvskevans kortkanter spacklas ut med golvspackel eller gipsbruk. Golvskevorna monteras tvärs golvbrädorna. Tunna ytbeläggningar är inte lämpligt.

2 LAG

Vid 2 lag golvskevorna läggs med förskjutna kortkanter i förhållande till föregående rad. Golvskevorna skruvas fast i trägolvet med skruv typ gyproc quick. Vid tunna ytmaterial skruvas första lag och andra limmas.

GOLVSKIVOR SOM FLYTANDE GOLV

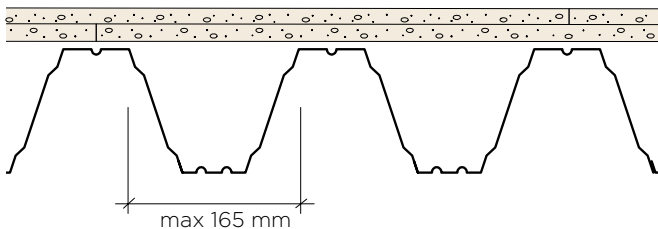


Golvskevorna läggs på en 3 mm extruderad polyetenduk.

Golvskevorna läggs med förskjutna lång- och kortkanter. De två skivlagen limmas samman med gyproc G 46 skivlim (ca 0,5 l/m²). Golvskevorna bör fixeras med tyngder eller klammer tills limmet torkat.

Vid cellplastgolv eller motsvarande som har tillräcklig hårdhet, bör skarvarna i första lag underbyggas av gyproc PB 100 plåtband, och skruvas.

GOLVSKIVOR PÅ TRP PLÅT

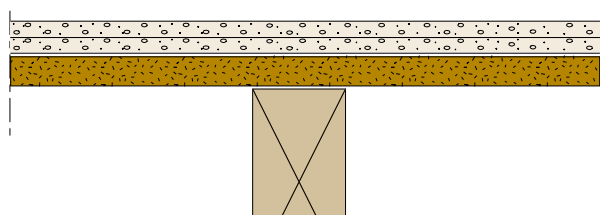


Golvskevorna läggs med förskjutna lång- och kortkanter tvärs TRP plåten och med kortkanterna understödda. Skivorna förskjuts inbördes minst två vågtoppar.

Golvskevorna skruvas fast i TRP plåten med skruv typ gyproc quick. Vid tunna ytmaterial skruvas första lag och andra limmas med gyproc G 46 ². Se även generella anvisningar på föregående sida.



GOLVSKIVOR PÅ SPÅNSKIVOR



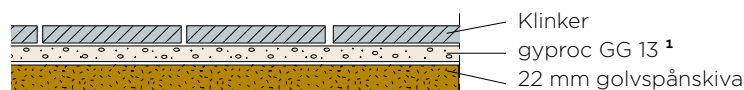
1 LAG

Golvsskivorna ska limmas med gyproc G 46. Skivans kanter limmas med PVA lim. Se även generella anvisningar.

2 LAG

Båda lagen golvskivor limmas med gyproc G 46. I övre lag limmas skivans kanter med PVA lim. Se även generella anvisningar.

GIPSSKIVA SOM UNDERLAG TILL KLINKER PÅ SPÅNSKIVEGOLV



Golvskiva gyproc GG13 kan skruvas eller limmas mot spånskivan beroende på golvytans längd. Dock rekommenderas limning. GG13 läggs tvärs golvreglarna. Vid större golvytor kan två lag skivor öka säkerheten. Angående golvets styvhet, följ golvbranschens anvisningar att golvreglar ska monteras c 300 mm, alternativt se anmärkning.

För typ av skruv och skruvavstånd, se kap. 2.

Limning med gyproc G 46 ökar säkerheten mot sprickor i klinkerfogarna. Klinkertillverkarens anvisningar ska beaktas.

- Limning eller skruvning vid 0-3 meters golv.
- Limmas vid större golv än 3 meter.

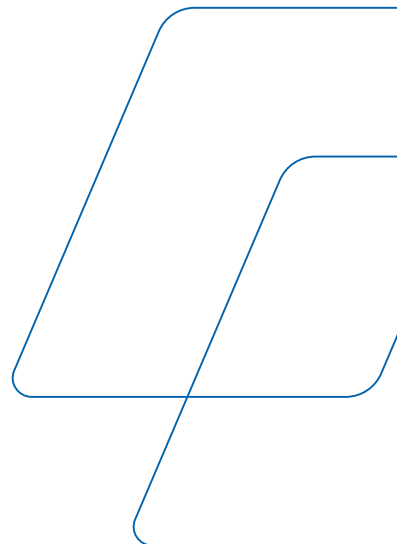
Se även generella anvisningar.

Golvskivorna skruvas med reducerat varvtal övriga skivor skruvas med normalt varvtal.

Anmärkning

¹ Vid golvreglar c 600 mm krävs förstärkning av golvets styvhet. Välj en dokumenterad lösning som ger en styvhet motsvarande 22 mm golvspånskiva monterad på golvreglar med centrumavstånd c 300 mm.

² I konstruktioner med krav på ljudisolering ska gyproc G 46 skivlim ersättas med akustiskt dämplim.



SAINT-GOBAIN SWEDEN AB
GYPROC

Kalmarleden 50, Box 153
746 24 Bålsta
www.gyproc.se