

# KAPITEL 8

## Gyproc Golv



Gyproc System med Gyproc GG 13 Golvgips-skiva ger förutsättningar för att skapa bra steg och luftljudsisolering. I torra utrymmen är Gyproc Golvgipsskiva ett utmärkt underlag för keramiska plattor.



# 8.1 Gyproc GG 13 Golvqipsskiva

## Generella anvisningar

Val av ytmaterial p averkar monteringen av Golvqipsskivan Gyproc GG 13.

## Tunna ytmaterial - Spackling

Vid tunna ytmaterial t.ex plastmatta kr avs att gips-skivornas skarvar spacklas och slipas. F orekommer mycket sl apljus b or hela golvet bredspacklas och slipas f ore mattl aggning.

## Tunna ytmaterial - Limning

Vid tunna ytmaterial ska skivornas l ang- och kortkanter, i  oversta lag, limmas med PVA lim. L agg skivorna med 3-5 mm springa. Tryck ner en limstr ang i springan s a fl odigt att limmet trycks upp ur fogarna n ar golvskivorna pressas samman.  overfl odigt lim torkas bort med fuktig trasa.

N ar gipsskivor limmas mot underlaget med Gyproc G 46 Skivlim, l aggs 3-4 skivor i taget. Skivorna slutfixeras inom 30-60 minuter, innan limmet b orjar torka. Se  aven information p a f orpackningen, dock rekommenderas hellimning.  atg ang G 46 vid hellimning 0,5 l/m<sup>2</sup>.

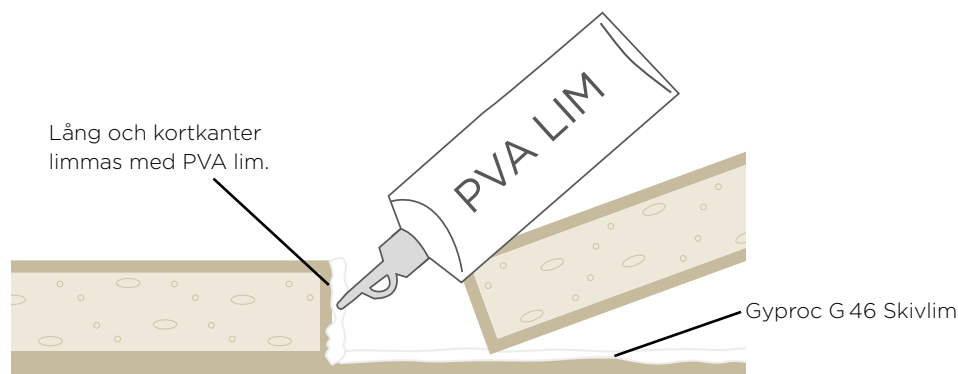
Golvskivorna b or fixeras med tyngder eller skruv tills limmet torkat. Skruvning av  oversta lag gipsskivor ska undvikas och eventuella skruvar avl agsnas n ar limmet torkat.

## Underlag till Gyproc GG 13 Golvqipsskiva

Golvskivan Gyproc GG 13, med tunna ytbel aggningar klarar de belastningar som normalt f orekommer i bost ader och kontor. Underlagets styvhet (svikt) inverkar p a m ojligheterna till ett l angvarigt gott resultat. Om styvheten  ar tillr acklig f ar bed omas fr an fall till fall. Gipsskivorna m aste ligga v al an underlaget vilket medf or att normalt skruvavst and p a 300 mm kan beh ova g oras t atere. Speciell h ansyn m aste tas vid golv med stora avvikelser i planhet. F or  ovriga ytbel aggningar s asom klinker, parkett samt vid golvvarme, se respektive fabrikants anvisningar.

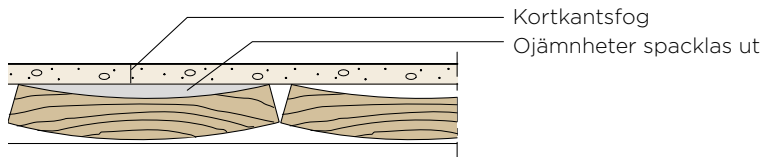
Gyproc G 46 skivlim ska anv andras vid ljudisoleringskrav.

Golvskivorna skruvas med reducerat varvtal och med skruv konstruerad f or just Gyproc GG 13 (h arda gipsskivor), se kap. 2.





## Golvskivor på gammalt trägolv



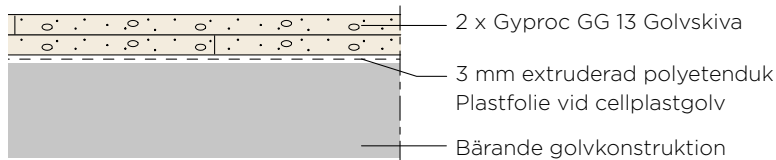
### 1 lag

Eventuella ojämnheter längs golvskivans kortkanter spacklas ut med golvspackel eller gipsbruk. Golvskivorna monteras tvärs golvbrädorna. Tunna ytbeläggningar är inte lämpligt.

### 2 lag

Vid 2 lag golvskiva krävs inget förarbete. Golvskivorna läggs med förskjutna kortkanter i förhållande till föregående rad. Golvskivorna skruvas fast i trägolvet med skruv typ Gyproc Quick. Vid tunna ytmaterial skruvas första lag och andra limmas.

## Golvskivor som flytande golv

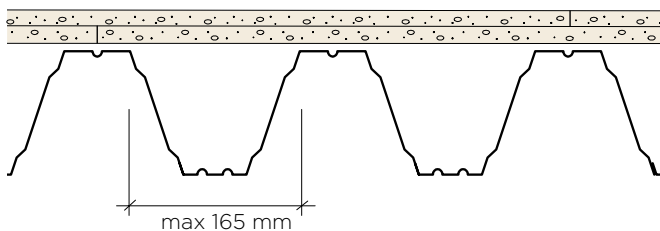


Golvskivorna läggs på en 3 mm extruderad polyetenduk.

Golvskivorna läggs med förskjutna lång- och kortkanter. De två skivlagen limmas samman med Gyproc G 46 Skivlim (ca 0,5 l/m<sup>2</sup>). Golvskivorna bör fixeras med tyngder eller klammer tills limmet torkat.

Vid cellplastgolv eller motsvarande som har tillräcklig hårdhet, bör skarvarna i första lag underbyggas av Gyproc PB 100 Plåtbånd, och skruvas.

## Golvskivor på TRP plåt

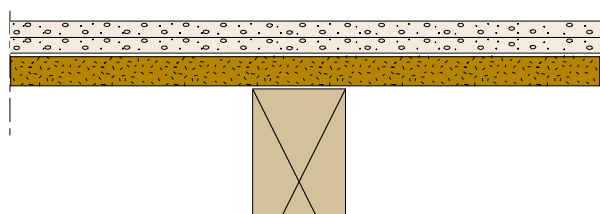


Golvskivorna läggs med förskjutna lång- och kortkanter tvärs TRP plåten och med kortkanterna understödda. Skivorna förskjuts inbördes minst två vågtoppar.

Golvskivorna skruvas fast i TRP plåten med skruv typ Gyproc Quick. Vid tunna ytmaterial skruvas första lag och andra limmas med Gyproc G 46. Se även generella anvisningar på föregående sida.



## Golvskivor på spånskivor



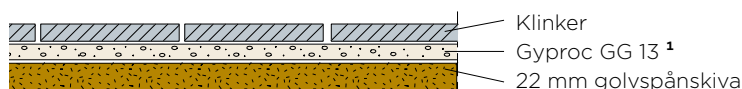
### 1 lag

Golvsskivorna ska limmas med Gyproc G 46. Skivans kanter limmas med PVA lim. Se även generella anvisningar.

### 2 lag

Båda lagen golvskivor limmas med Gyproc G 46. I övre lag limmas skivans kanter med PVA lim. Se även generella anvisningar.

## Gipsskiva som underlag till klinker på spånkegolv



Golvskiva Gyproc GG13 kan skruvas eller limmas mot spånskivan beroende på golvytans längd. Dock rekommenderas limning. GG13 läggs tvärs golvreglarna. Vid större golvytor kan två lag skivor öka säkerheten. Angående golvets styvhet, följ golvbranschens anvisningar att golvreglar ska monteras c 300 mm, alternativt se anmärkning.

För typ av skruv och skruvavstånd, se kap. 2.

Limning med Gyproc G 46 ökar säkerheten mot sprickor i klinkerfogarna. Klinkertillverkarens anvisningar ska beaktas.

- Limning eller skruvning vid 0-3 meters golv.
- Limmas vid större golv än 3 meter.

Se även generella anvisningar.

Golvskivorna skruvas med reducerat varvtal övriga skivor skruvas med normalt varvtal.

### Anmärkning

<sup>1</sup> Vid golvreglar c 600 mm krävs förstärkning av golvets styvhet. Välj en dokumenterad lösning som ger en styvhet motsvarande 22 mm golvspånskiva monterad på golvreglar med centrumavstånd c 300 mm.