

6.1 Montering av Gyproc Golvskira

Vid tunna ytmaterial t.ex plastmatta krävs att gipsskivornas skarvar spacklas och slipas. Förekommer mycket släppljus bör hela golvet bredspacklas och slipas före mattläggning. Skruvning av översta laget gipsskivor ska undvikas och ev skruvar avlägsnas när limmet torkat.

När gipsskivor limmas mot underlaget med Gyproc G 46 Skivlim, läggs 3–4 skivor i taget. Skivorna slutfixeras inom 30–60 minuter, innan limmet börjar torka. Se även information på förpackningen, dock rekommenderas hellimning för anvisningarna nedan. Åtgång G 46 vid hellimning 0,5 l/m².

Vid tunna ytmaterial ska skivornas lång- och kortkanter, i översta lag, limmas med PVA lim. Lägg skivorna med 3–5 mm springa. Tryck ner en limsträng i springan så flödigt att limmet trycks upp ur fogarna när golvskiorna pressas samman. Överflödigt lim torkas bort med fuktig trasa.

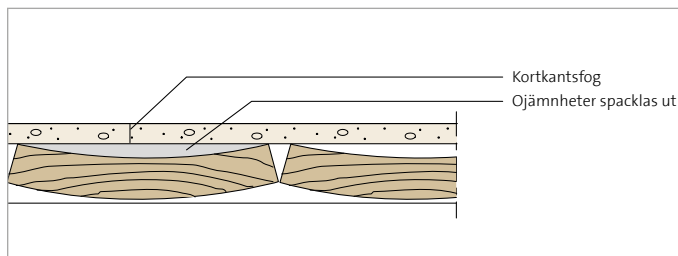
Golvskiorna bör fixeras med tyngder eller skruv tills limmet torkat.

Golvskivan Gyproc GG 13, med tunna ytbeläggningar klarar de belastningar som normalt förekommer i bostäder och kontor. Underlagets styvhet (svikt) inverkar på möjligheterna till ett långvarigt gott resultat. Om styvheten är tillräcklig får bedömas från fall till fall. Gipsskiorna måste ligga väl an underlaget vilket medför att normalt skruvavstånd på 300 mm kan behövas göras tätare. Speciell hänsyn måste tas vid golv med stora avvikelser i planhet. För övriga ytbeläggningar såsom klinker, parkett samt vid golvvärme, se respektive fabrikants anvisningar.

Gyproc G 46 skivlim ska användas vid ljudisoleringskrav.

Golvskiorna skruvas med reducerat varvtal och med skruv konstruerad för just Gyproc GG 13 (hårda gipsskivor), se kap. 7.5.

A. Golvsivor på gammalt trägolv



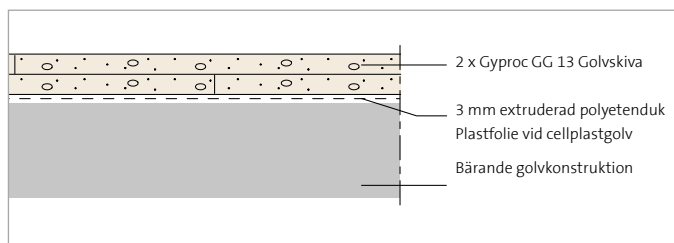
1 lag

Eventuella ojämnheter längs golvsivans kortkanter spacklas ut med golvspackel eller gipsbruk. Golvsivorna monteras tvärs golvbrädorna. Ej lämpligt med tunna ytbeläggningar.

2 lag

Vid 2 lag golvsivorna krävs inget förarbete. Golvsivorna läggs med förskjutna kortkanter i förhållande till föregående rad. Golvsivorna skruvas fast i trägolvet med skruv typ Gyproc Quick, se kap. 7.5. Vid tunna ytmaterial skruvas första laget och andra limmas.

B. Golvsivor som flytande golv

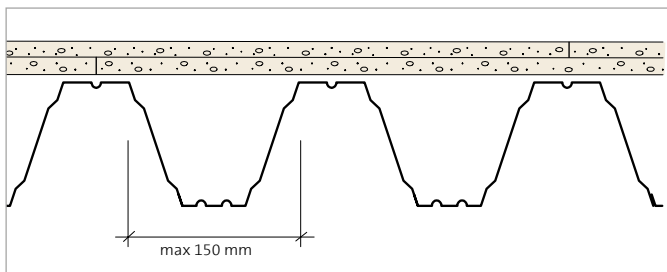


Golvsivorna läggs på en 3 mm extruderad polyetenduk (Aerolene).

Golvsivorna läggs med förskjutna lång- och kortkanter. De två skivlagen limmas samman med Gyproc G 46 Skivlim (ca 0,5 l/m²). Golvsivorna bör fixeras med tyngder eller klammer tills limmet torkat.

Vid cellplastgolv eller motsvarande som har tillräcklig hårdhet, bör skarvarna i första lag underbyggas av Gyproc PB 100 Plåtband, och skruvas.

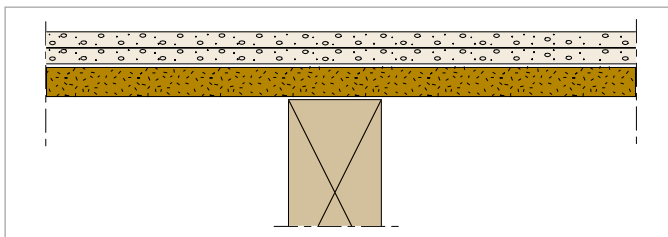
C. Golvskivor på TRP plåt



Golvskivorna läggs med förskjutna lång- och kortkanter tvärs TRP plåten och med kortkanterna understödda. Skivorna förskjuts inbördes minst två vågtoppar.

Golvskivorna skruvas fast i TRP plåten med skruv typ Gyproc Quick se kap. 7.5. Vid tunna ytmaterial skruvas första laget och andra limmas med Gyproc G 46. Se även generella anvisningar på föregående sida.

D. Golvskivor på spånskivor



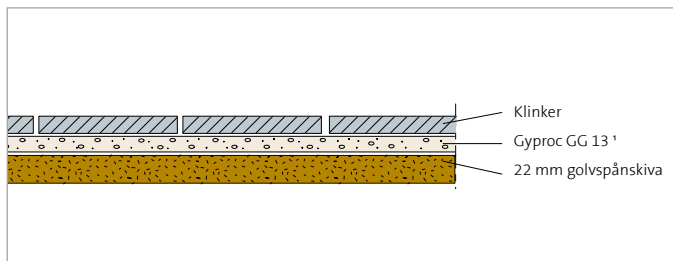
1 lag

Golvsskivorna ska limmas med Gyproc G 46. Skivans kanter limmas med PVA lim. Se även generella anvisningar på föregående sida.

2 lag

Båda lagen golvskivor limmas med Gyproc G 46. I övre lag limmas skivans kanter med PVA lim. Se även generella anvisningar på föregående sida.

E. Gipsskiva som underlag till klinker på spånskivegolv



Golvskiva Gyproc GG 13 kan skruvas eller limmas mot spånskivan. Vid klinker rekommenderas limning. GG 13 läggs tvärs golvreglarna. Vid större golvytor kan två lag skivor öka säkerheten. Angående golvets styvhet, följ golvbranschens anvisningar att golvreglar ska monteras c 300 mm, alternativt se anmärkning.

För typ av skruv och skruvavstånd, se kap. 7.5.

Limning med Gyproc G 46 ökar säkerheten mot sprickor i klinkerfogarna. Klinkertillverkarens anvisningar ska beaktas.

- Limning eller skruvning vid 0–3 meters golv.
- Limmas vid större golv än 3 meter.

Se även generella anvisningar på föregående sida.

Golvskivorna skruvas med reducerat varvtal övriga skivor skruvas med normalt varvtal.

Anmärkning

- ¹ Vid golvreglar c 600 mm krävs förstärkning av golvets styvhet. Välj en dokumenterad lösning som ger en styvhet motsvarande 22 mm golvspånskiva monterad på golvreglar med centrumavstånd c 300 mm.